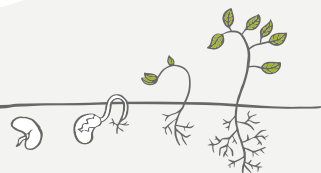




Plante & Cité

Ingénierie de la nature **en ville**
Center for landscape and **urban** horticulture

RAPPORT D'ACTIVITÉS 2022 - PERSPECTIVES 2023





Sommaire

ON PARLE DE NOUS	P. 4
REPÈRES	P. 5
Activités et missions de Plante & Cité Les adhérents La gouvernance Les instances scientifiques et techniques L'équipe Rapport financier 2022	
LES TEMPS FORTS DE L'ANNÉE	P. 15
ÉTUDES & TRAVAUX DE RECHERCHE APPLIQUÉE	P. 19
Panorama de nos activités Focus projets: Guide de bonnes pratiques contre le chancre coloré du platane Arche: des solutions pour concilier nature en ville et patrimoine BISES: mieux connaître la biodiversité des sols Faire cohabiter arbres et réseaux IRRIG: pratiques d'arrosage et stratégies d'économie d'eau en espaces verts Accompagner le développement de paysages comestibles fruitiers dans la cité Actualités des projets pérennes: Végébase/Floroscope – EcoJardin – Végétal local – Barèmes de l'arbre Quelques parutions cette année...	
ACTIVITÉS DE DISSÉMINATION	P. 31
Panorama de nos services Trois plateformes pour mieux diffuser les ressources L'exposition sur la gestion écologique Les bulletins et les commandes d'articles La collection & Les webinaires et journées techniques	
PARTENAIRES CLÉS	P. 38

CRÉDITS PHOTOGRAPHIQUES : Couverture: Site principal Santiago du Chili à Paris, labellisé EcoJardin depuis 2014. / Arp Astrance. • p. 2: Libellule au parc de l'Amande à Nantes, labellisé EcoJardin depuis 2013. / Hélène Lermay, Urban et Sens. • p. 5: Vue de l'espace naturel Dolto à Chantepie en Ille-et-Vilaine, labellisé EcoJardin en 2022 / Arp Astrance • p. 15: Mare créée dans les jardins de l'Hôtel de Matignon, labellisé en 2022 / Arp Astrance • p. 19: Parc Bortoli à Marseille, labellisé EcoJardin depuis 2019. / G. Girod, Alticime. • p. 31: Allée du jardin du Domaine départemental de La Roche Jagu dans les Côtes d'Armor, labellisé depuis 2018 / Arp Astrance • p. 38: Jeux de lumières au cimetière de Fontainebleau, labellisé EcoJardin depuis 2013 / Arp Astrance • p. 40: Flore spontanée dans une rue de Rennes. / Caroline Gutleben, Plante & Cité.

RÉALISATION GRAPHIQUE : Laure Menanteau Design graphique | Angers
Impression sur papier 100% recyclé, PCF

Édito

Chers adhérents,

Vous êtes désormais 724 structures adhérentes à Plante & Cité. La dynamique à laquelle vous participez, permet de mener à bien des études ambitieuses sur la nature en ville afin de répondre aux enjeux et aux défis de la transition écologique et de l'adaptation au changement climatique.

Parmi les résultats marquants de l'année 2022, soulignons la parution du recueil de fiches actions issu de l'étude PLAN « Place du végétal et des espaces de nature dans la planification urbaine » lors de l'assemblée générale en avril 2022 à l'Association des Maires de France.

L'année 2022 a aussi été l'occasion de célébrer les 10 ans du label EcoJardin et les 700 sites labellisés, références de gestion écologique. La participation au Congrès International de l'Horticulture en août à Angers, qui a réuni près de 2000 chercheurs, a permis d'enrichir la veille scientifique et de faire connaître nos travaux.

Pour mener à bien notre programme d'actions, tant en termes d'études que de diffusion, la diversité des financements et le soutien renouvelé de nos partenaires financeurs sont essentiels. Je tiens à remercier particulièrement VALHOR, le Ministère de la Transition Écologique et de la Cohésion des Territoires, l'ADEME, l'Office Français de la Biodiversité, le Conseil Régional des Pays de la Loire, le Conseil International Biodiversité et Immobilier, l'Agence Nationale de la Recherche et plus récemment l'Agence Nationale de la Cohésion des Territoires (ANCT).

Enfin, vos retours lors de l'enquête de satisfaction début 2022 nous encouragent à intensifier et à poursuivre nos efforts pour mettre à disposition du plus grand nombre des ressources de qualité pour progresser collectivement.

Je tiens à vous remercier pour votre fidélité et votre contribution à la dynamique de Plante & Cité.

Jean-Marc Verchère
Président de Plante & Cité
Maire d'Angers



Photo : Bourret J., Ville d'Angers

ON PARLE DE NOUS

BILAN PRESSE
ET COMMUNICATION

13
communiqués
de presse + 1
conférence de presse

11
numéros de
« La lettre de Plante & Cité »

110
brèves diffusées dans
la rubrique actualités de
notre site Internet

6350
abonnés
à la newsletter

1900
followers
pour le compte twitter
@planteetcite

6650
abonnés à la page
LinkedIn <https://fr.linkedin.com/company/plante-cité>

**Une
centaine**
de retombées dans la
presse identifiées par le
service documentaire

Plante & Cité : une source d'informations régulières à destination de toutes les parties prenantes ; professionnels, enseignants, journalistes, décideurs, etc.



Une synthèse intitulée « Intégrer le végétal et la biodiversité dans la planification urbaine » valorise les résultats de l'étude PLAN. Un nouveau format de diffusion à destination des décideurs testé fin 2022



Laurent Miquet. Plante & Cité sème son bouquet d'innovations pour 2023. Le Monde, 19 décembre 2023



Haddad Yaeli. Le label EcoJardin fête ses 10 ans ! Matériel & paysage, n° 172, mai 2022, p.12-13 (2 p.)



Lutte contre les îlots de chaleur : la végétalisation est une clé pour réussir – Décryptage d'expert – Caroline Gutleben, directrice de Plante & Cité. Communiqué de presse à l'occasion du Congrès IHC 2022 à Angers – Août 2022



Ville Frédéric. Travailler avec ... Plante & Cité. Technicités, avril 2022, n° 352, p. 45 (1p.)



REPÈRES



// ACTIVITÉS ET MISSIONS DE PLANTE & CITÉ

Plante & Cité développe et constitue un réseau d'acteurs, publics-privés, collectivités territoriales – entreprises – centres de recherche – établissements de formation désireux d'expérimenter et de partager les connaissances pour renforcer la nature en ville.

Le centre technique s'appuie sur son réseau d'adhérents et de partenaires pour identifier les problématiques prioritaires du terrain et développer de nouvelles connaissances et outils.

Concrètement, l'équipe de Plante & Cité et les différentes instances scientifiques et techniques :

- **Organisent des programmes d'études et d'expérimentations** sur des sujets décidés en commun ;
- **Animent des expérimentations** conduites en réseau avec des collectivités territoriales, des entreprises partenaires et les instituts techniques et scientifiques ;
- **Réalisent la veille technique, la mutualisation et la diffusion de connaissances scientifiques et techniques** vers les adhérents au travers de différents supports (site Internet, publication annuelle, bulletins de veille, journées techniques, etc.)

// TÉMOIGNAGES D'ADHÉRENTS

Dans le cadre de l'amélioration des services de Plante & Cité, les adhérents ont eu la parole lors d'une enquête de satisfaction début 2022. Sur les 404 répondants, 94% se disent satisfaits à très satisfaits des services et des ressources diffusées.

« Plante & Cité est un organisme essentiel pour la construction et la diffusion des savoirs et savoir-faire en matière de nature en ville. »

Elu en charge de la Nature en ville et biodiversité au sein d'une collectivité territoriale

« Plante & Cité est la seule structure qui a permis de fédérer les collectivités autour de projets de recherche communs ; et de construire un vrai réseau actif de chercheurs, collectivités, entreprises... »

Chef de service Espaces verts d'une collectivité

« Plante & Cité permet de faire remonter les sujets qui nous préoccupent, de les partager avec l'ensemble des adhérents, d'étudier ces problématiques et d'apporter des solutions concrètes. »

Responsable du service espaces verts d'une collectivité

« Plante & Cité est une mine d'informations. Je trouve pratiquement tout ce que je cherche avec des sources fiables et référencées. »

Conceptrice de jardins

// LES ADHÉRENTS

En 2022, le réseau progresse et compte 724 structures adhérentes représentant 6000 professionnels utilisateurs des secteurs publics et privés. 94% des structures adhérentes ont renouvelé leur adhésion en 2022 et 88 nouvelles structures ont rejoint l'association.

724 adhérents en 2022



228

Collectivités territoriales



312

Entreprises de la filière de l'horticulture et du paysage et autres entreprises gestionnaires d'espaces verts



90

Centres de recherche et de formation



94

Organismes de conseil, organisations professionnelles

Crédits : 1 – VALHOR, Nathalie Rous / 2 – SAS Eric Lequertier / 3 – Hélène Cheval / 4 – VALHOR, Les Victoires du Paysage 2004

Plante & Cité Suisse

L'association Plante & Cité Suisse hébergée dans les locaux d'Hepia à Genève compte **58 membres en 2022**. www.plante-et-cite.ch



Le forum des adhérents est un temps d'échange en marge de l'assemblée générale de l'association. En 2022, environ 80 personnes y ont participé et échangé avec l'équipe.

© Luc Maréchaux

La liste de l'ensemble de nos adhérents, classée selon les catégories ci-dessus, est présentée sur les deux pages suivantes.

COLLECTIVITES TERRITORIALES : ACHERES | AIX EN PROVENCE | AIZENAY | ALBI | ALENCON | ALES | ALFORTVILLE | AMBILLY | ANGENIS ST GERECTE | ANDREY | ANGERS | ANGERS LOIRE METROPOLE | ANNECY | ANTIBES | ANTONY | AÏRE METROPOLITANA DE BARCELONA | ARZON | AUCH | AVRILLE | BAGNEUX | BAGNOLET | BAIN DE BRETAGNE | BEAUCOUZE | BEAUFORT EN ANJOU | BEAUNE | BELLEVILLE EN BEAUJOLAIS | BESANÇON | BETHUNE | BLOIS | BOIS COLOMBES | BORDEAUX METROPOLE | BOURGES | BREST METROPOLE | BRIOLLAY | BRIVE | BRON | BRUXELLES ENVIRONNEMENT | CA AMIENS METROPOLE | CA CERGY PONTOISE | CA LENS-LIEVIN | CA ROISSY PAYS DE FRANCE | CA SAINT QUENTIN EN YVELINES | CAEN | CAGNES SUR MER | CALUIRE ET CUIRE | CARANTEC | CARQUEFOU | CASTELNAUDARY | CASTRES | CC LOIRE LAUNY AUBANCE | CC PAYS DE POUZAUGES | CD COTES D'ARMOR | CD HAUTS DE SEINE | CD HERAULT | CD MAINE ET LOIRE | CD SEINE ET MARNE | CD VAL DE MARNE | CD YVELINES | CESTAS | CHALONS EN CHAMPAGNE | CHAMPLAN | CHARTRES | CHATEAUBERNARD | CHATEAUBOURG | CHATELLERAULT | CHATENAY LE ROYAL | CHEMILLE EN ANJOU | CHERBOURG EN COTENTIN | CHOLET | CLERMONT FERRAND | COGNAC | COLOMBIER-SAUGNIEU | COUERON | COULANGES-LES-NEVERS | COURBOVOIE | CR BOURGOGNE FRANÇHE COMTE | CR PAYS DE LA LOIRE | CRETEIL | CU CAEN LA MER | CU DUNKERQUE | DARDILLY | DAX | DIFFERDANGE | DIJON | DOUE EN ANJOU | DREUX | ECULLY | EGUISSHEIM | ENGHEN LES BAINS | EPT PLAINE COMMUNE | ERAGNY SUR OISE | EUROMETROPOLE DE STRASBOURG | FREJUS | GAILLAC | GENNEVILLIERS | GRAND PARIS SEINE OUEST | GRAND QUEVILLY | GRAVELINES | GRENOBLE | GRENOBLE ALPES METROPOLE | GUEUGNON | HUNINGUE | IVRY SUR SEINE | LA CHAPELLE SAINT AUBIN | LA CHAPELLE SUR ERDRE | LA FLECHE | LA HAYE-FOUASSIERE | LA MENITRE | LA ROCHE SUR FORON | LA ROCHE SUR YON | LA ROCHELLE | LA SOUTERRAINE | LA TESTE DE BUCH | LA TREMLADE RONCE LES BAINS | LA TRONCHE | LACQ ORTHEZ | LAIGNE EN BELIN | LA ARBRESLE | LATRESNE | LE HAVRE | LE MANS | LE MAY SUR EVRE | LE TEIL | LES MUREAUX | LES PONTS DE CÉ | LILLE | LIMOGES | LOIRE AUTHION | LONGUEEE-EN-ANJOU | LONS-LE-SAUNIER | LORMONT | LYON | MALAKOFF | MARSEILLE | MARTIGUES | MASSY | METROPOLE DE LYON | METROPOLE DU GRAND NANCY | METROPOLE DU GRAND PARIS | METROPOLE EUROPEENNE DE LILLE | METROPOLE ROUEN NORMANDIE | METZ | MIONS | MONTAIGU-VENDEE | MONTBARD | MONTLOUIS SUR LOIRE | MONTLUÇON | MONTPELLIER | MONTREUIL | MONTROUGE | MULHOUSE | MURS-ERIGNE | NANTERRE | NANTES | NANTES METROPOLE | NARBONNE | NERAC | NEUVILLALAIS | NICE | NIMES | NOGENT SUR MARNE | NORT-SUR-ERDRE | ORLEANS | ORLEANS METROPOLE | ORVAULT | PACE | PARIS | PAU | PERPIGNAN | POITIERES | PONTCHARRA | PONTIVY | PORNICHE | PORT DE BOUC | PRINCIPAUTE DE MONACO | QUESNOY SUR DEULE | QUETIGNY | REDON | REIMS | RENNES | RIOM | ROCHEFORT | ROMBAS | ROUEN | SABLE SUR SARTHE | SAINT AVE | SAINT ETIENNE | SAINT GERMAIN EN LAYE | SAINT HERBLAIN | SAINT JEAN DE BRAYE | SAINT MALO | SAINT NAZAIRE | SAINT PIERRE DU MONT | SAINT PRIEST | SAINT SEBASTIEN SUR LOIRE | SAINTE FOY LES LYON | SAINTE GEMMES SUR LOIRE | SAINTES | SAINT-MICHEL-SUR-ORGE | SALIES | SARAN | SAUMUR | SEGRE EN ANJOU BLEU | SENS | SILLERY | SOISSONS | SUCY EN BRIE | TARBE | TERRES DE CAUX | THORIGNY SUR MARNE | TOULLENNE | TOULOUSE | TOURS METROPOLE VAL DE LOIRE | TRIGNAC | TROYES | VALENCE | VAUCRESSON | VENCE | VERN SUR SEICHE | VERSAILLES | VICHY | VILLAINES LA JUHEL | VILLE DE LAVAL | VILLERS-BOGAGE | VILLEURBANNE | VITRE | VITRY SUR SEINE | WITTENHEIM

ENTREPRISES DE LA FILIERE DE L'HORTICULTURE ET DU PAYSAGE ET AUTRES ENTREPRISES GESTIONNAIRES D'ESPACES VERTS : 3C AGRO CONSEIL | A COMME ARBRE | A PLACE TO BEE | ABIES PAYSAGE - JULIEN BERBIN | ACER - ARBORISTES CONSEILS | AD PAYSAGISTE | ADN PAYSAGE | ADRET ENVIRONNEMENT | ADVO | AGENCE DE L'ARBRE | AGENCE FERTILE | AGENCE LAURE PLANCHAIS PAYSAGE ET URBANISME | AGENCE RESONANCE URBANISME&PAYSAGE | AGENCE TALPA | AGENCE TER SARL | AGEV EXPERTISES | AGRADIS | AIA TERRITOIRES | ALLAVOINE PARCS ET JARDINS | ALLIOD | AMENAGEMENT ET ETUDE DE JARDIN | APIFLORA | APITREES | APRES LA PLUIE | ARALIA | ARBORA PAYSAGES | ARBORIS CONSULTANTS | ARBORIUS | ARBOSOL HERVE LORILLON EI | ARBRES & ROCHERS | ARBRES & TERRITOIRES | ARBRES ET JARDINS PASSION | ARBRES ET PAYSAGES | ARCADI | AREP TERRITOIRES | ARTS DES VILLES ET DES CHAMPS | ARVAL SARL D'ARCHITECTURE | ASTRANCE - ARP | ATELIER AVENA | ATELIER D'ARCHITECTURE DU PAYSAGE | ATELIER DE L'ARBRE | ATELIER IL Y A | ATELIER INEX | ATELIER LADANUM | ATELIER RUELLE PAYSAGE | ATELIER SITES | ATELIER VILLES & PAYSAGES | AUBEPINE | AUDDICE VAL DE LOIRE | AU-DELA DU FLEUVE | AUREA ECOLE DE LA BIODIVERSITE SAS | AUTOROUTES PARIS-RHIN-RHÔNE | AVRIL EN MAI | BELLIS | BIG ARBRE | BIZOT PERE ET FILS | BOUCAUD GILLES - PAYSAGISTE | BOURDIN PAYSAGE | BRETTE ENVIRONNEMENT | BRINS D'HERBES SERVICES | CAMILLE FRECHOU PAYSAGISTE | CANOPEE STRUCTURES | CARPE HORTEM | CATHERINE CLOUP | CAUSSAT ESPACES VERTS | CDC BIODIVERSITE | CENTRE D'INGENIERIE AQUATIQUE ET ECOLOGIQUE | CERTHIA ARBORICULTURA | CHARLES DARD | CMO PAYSAGES | COLUTEA | COOP & BAT EPIPHYTE | COOPANAME / OMNIBUS | CORYDALIS | COSAVE | CREALIA | DAMEE VALLET ET ASSOCIES | DE FIL EN PAYSAGE | DE KOUROCH | DE LONG EN LARGE | DES PAYSAGES | DIGITALE PAYSAGE | DU BONSAI AU SEQUOIA SARL | DUBOIS CLEMENCE | DUCHESNE ESPACES VERTS SARL | DUFAY MANDRE SAS | EARL JARDINS DE MONTAGNE | EAU DE PARIS | EAU DICE | ECORCE SA | ECOSUSTAIN | ECOSYLVA | EDELWEISS | EDF | EFFIVERT | EGIS STRUCTURES ET ENVIRONNEMENT | EIVE | ELAN | EMMANUEL LEPAGE SAS ETABLISSEMENTS | EMO CONCEPT | ENCS ENVIRONNEMENT | ENFORA | EODD LYON | EPV - DPJ SERVICE DES RESSOURCES DOMANIALES | EQUINOXE | ERANTHIS | ESPACES VERTS MARCHAND | ETEN ENVIRONNEMENT | EURO-VERT SA | FLEUR DE SOL | FLEURON D'ANJOU | FLORENCE GUIN PAYSAGISTE | FLORENCE PEUCAT PAYSAGES | FLORIPARC | FORESTRY CLUB DE FRANCE | FRANCIS MAIRE ARBORISTE CONSEIL | GEORGEAULT PAYSAGE | GINJAUME ARCHITECTURE ET PAYSAGE | GONTHIER | GORICHON PAYSAGISTE SAP | GPGPAYSAGES | GRAINES VOLTZ SA | GREEN | GREEN HAND CO | GREEN STYLE SAS | GROUPE PARCS ET SPORTS | GUILLAUME SEVIN PAYSAGES | GWENAELLE DENIAU | HEDERA VILLE DURABLE | HELENE CHEVAL - SYRPHIA CONSEIL | HORTICULTURE ET JARDINS | HORTUS DIGITUS | HYDRASOL SAS | ICI ET LA PAYSAGE | IDVERDE | IDVERDE - VIGNEUX DE BRETAGNE | IDVERDE SAINT-BARTHELEMY-D'ANJOU | IDVERDE TOULOUSE ENTRETIEN | ILEO | ILEX PAYSAGES-URBANISME | IMMOBILIERE 3F | IN SITU - SAS JALBERT & ASSOCIES | INDIGO | INFLO | IN-FOLIO PAYSAGISTES | INGAIA | INGENIERIE POUR UN ENVIRONNEMENT TECHNIQUE INNOVANT | IRATI PROPERTIES | SL | IROISE | ITINERAIRES URBAINS ET PAYSAGERS | J.RICHARD - SAS | JARDINS DE GALLY | JARDINS DE TRAVERSE | JARDINS DECOR 37 | JARDINS DU BAUGEOIS SARL | JAVOY PLANTES PEPINIERS | JOSE MANUELFERNANDEZ LOPEZ | JOSEP SELGA CASARRAMONA | JUGNET MARIE-PAULE | JULIE FAVREAU | KEA ECHOTHERAPIE | KLORYS | LAFITTE PAYSAGE | L'AGENCE ACTIONS TERRITOIRES | LASSERRE DELPHINE | L'ATELIER DES AMENITES | L'ATELIER DES CAIRNS | LE CIEL PAR-DESSUS LE TOIT | LE DORE PAYSAGE | LE PERCHOIR PAYSAGE | LE PRIEURER SARL | LE VOTRE - PAYSAGE URBANISME | LES CREATEURS DU VEGETAL SARL | LES TULIPES DE FRANCE | LTAISON VEGETALE | LOISELEUR PAYSAGE | L'OMBELLE ATELIER DU PAYSAGE | LPO ANJOU | LUCIEN MAMAN | LUCIOLE SARL | M.PAYSAGE | MARCEL VILLETTE | MARIE MULLER | MELANIE DREVET PAYSAGISTE | MICHEZ MAHAUT PAYSAGISTE | MILAFOLIA | MOLINARO | MONDORF DOMAINE THERMAL | MORETTO PIERRE | MOUTERDE MARC | MOUVEMENTS ET PAYSAGES | MYCEA | NATHALIE LESPIAUCQ | NATHALIE LUCAS - PAYSAGISTE CONCEPTRICE | NATURALIA ENVIRONNEMENT |

NORD SUD INGENIERIE | NRC BIO INNOVATION | O VERT PAYSAGES | OAK PAYSAGE | ONF VEGETIS | OPH ANGERS LOIRE HABITAT | ORIZHOME PAYSAGE ET TERRITOIRE | OUPAUO | PAPAVERT | PARIS HABITAT | PAYET | PAYSAGURBA SARL | PEPINIERE ANTOINE BREUVART | PEPINIERES DRAPPIER | PEPINIERES DU VAL D'ERDRE | PEPINIERES GUILLOT-BOURNE | PERSPECTIVES/EN VERT ECO | PETITTI PJV ESPACE | PHILIP FRERES | PHYTO LAB | PINSON PAYSAGE | PIRE MARIE | PISTYLES | PLANTAGENET PLANTES | PNR DES BALLONS DES VOSGES | PNR LUBERON | PODELIHA | PODER | POUSSE CONSEIL PASCAL GENOYER | PRETTRE ESPACES VERTS SASU | PROXALYS ENVIRONNEMENT | QUEREJETA XABIER | RAYBAUD | RB & CIE - ARCHITECTE PAYSAGISTE | RELIEFS | RICHES ASSOCIES PAYSAGE | ROBERT PAYSAGE | ROOTS PAYSAGES SARL | ROSERAIES FELIX | RTE | SA ESPACES VERTS MASSE & FILS | SA PLANDANJOU | SARL BENOIT DE CHAMPSAVIN | SARL BIOZONE SUD | SARL ESCARMANT | SARL G. GORCE | SARL LES JARDINS DE PEROUSE | SARL OLIVIER PLANCHENAU | SARL PAYSAGES 2000 | SARL SAPEF PAYSAGE | SARL SCALE | SARL TROUILLOT HERMEL PAYSAGISTES | SAS ALTICIME | SAS ATELIER QUERCUS | SAS BIOTOPE | SAS ERIC LEQUERTIER | SAS LEROY PAYSAGES | SASU MAHY | SAVOIE ENVIRONNEMENT | SCANDELLA PAYSAGE | SCAPE | SCE | SCOP ESPACES VERTS | SCOP TERRITORI | SEFOREST | SEM ESPACES VERTS | SEMPERSTYL TECHNOLOGIES | SENS & PAYSAGE | SERVICE PUBLIC DE WALLONIE - ARNE | SICLE | SIGNATURE BIODIVERSITE | SIGNES PAYSAGES BEGLES | SILVAVENTIR SARL | SNCF SA | SOCIETE FORESTIERE DE LA CDC | SOCIETE NORMANDE DU PAYSAGE | SOCLOVA | SODIPLANTES ESPACES VERTS | SOL & CO | SOL PAYSAGE | SOLANUM | SORTONS DU BOIS | SOUND ECOLOGY SARL | SPIE BATIGNOLLES VALLIA | STE GILLES ESPIC | SUEZ | SYNDICAT DE L'ORGE DE LA REMARDE ET DE LA PREDECELLE | TAILLE ET FORMATION | TECHNICITE | TEKHNE SARL D'ARCHITECTURE | TERABILIS | TER-CONSULT | TERIDEAL | TERRANIS | TERREVIVE | TETRARC | THIERRY MULLER ESPACES VERTS | TOPAGER | TOULAO - CAMILLE MOREL | TRADE AND MANAGEMENT CONSULT PARTNERS | TRAIT D'UNION | TRANSITIVE | TREES-EVERYWHERE SAS | TRIBU | TROISIEME PAYSAGE | URBAN ECO | URBASENSE | VALORHIZ | VELCHE | VERDAE AGENCE | VILLE AU VERT | VILLE COMESTIBLE | VIVACE | VOIES NAVIGABLES DE FRANCE SUD-OUEST | YANN CIRET PAYSAGISTE | ZENOBIA ATELIER DE PAYSAGE ET D'URBANISME | ZEPPELIN ARCHITECTES

CENTRES DE RECHERCHE ET DE FORMATION : AGROCAMPUS DE SAINT-GERMAIN-EN-LAYE / CHAMBOURCY | AGROPARISTECH | ANGERS TECHNOPOLE | ARRDHOR - CRIT HORTICOLE | ASFONA | ASSOCIATION ECOLE SAINTE GENEVIEVE | ASTREDHOR | BORDEAUX SCIENCES AGRO | CAMPUS BOUGAINVILLE | CAMPUS MONTRAVEL | CENTRE DE FORMATION HORTICOLE DE LAVAL | CENTRE HORTICOLE D'ENSEIGNEMENT ET DE PROMOTION (C.H.E.P) | CFA AGRICOLE DEPARTEMENTAL DU LOIRET | CFA AGRICOLE DES PYRENEES ORIENTALES | CFA CFPPA DE KERLIVER | CFAA DE TARN ET GARONNE | CFAA DU DOUBS | CFP - MFR LA FERRIERE | CFPF - CENTRE DE FORMATION PROFESSIONNELLE FORESTIERE | CFPPA - LYCEE NATURE | CFPPA AGRICOLE DU BAS-RHIN | CFPPA AIX VALABRE/MARSEILLE | CFPPA ARIEGE - COMMINGES | CFPPA DU VAUCLUSE | CFPPA TERRES ET PAYSAGES | CFPPA TOURS FONDETTTE | CNPH-PIVERDIERE | COMMISSARIAT A L'ENERGIE ATOMIQUE GRENoble | CPSA COMBOURG | ECOLE DE SAINT-ILAN | ECOLE DU BREUIL | ECOLE D'URBANISME DE PARIS - UNIVERSITE PARIS EST CRETEIL | ECOLE NATIONALE SUPERIEURE D'ARCHITECTURE DE GRENoble | ECOLE NATIONALE SUPERIEURE D'ARCHITECTURE DE PARIS LA VILLETTE | ECOLE NATIONALE SUPERIEURE DE PAYSAGE | ENSAP BORDEAUX | EPLEA LOUIS PASTEUR | EPLEPPA BOURBONNAIS | EPLEPPA BRIVE-VOUTEZAC | EPLEPPA CFPPA LA GERMINIERE | EPLEPPA COUTANCES | EPLEPPA FAYL-BILLOT | EPLEPPA FLANDRES SITE DE LOMME ET SITE DE DUNKERQUE | EPLEPPA HORTICOLE ET PAYSAGER D'EVREUX | EPLEPPA LE FRESNE | EPLEPPA LUCIEN QUELET | EPLEPPA LYON-DARDILLY-ECULLY | EPLEPPA MERDRIGNAC | EPLEPPA METZ COURCELLES - CHAUSSY | EPLEPPA NANTES TERRE ATLANTIQUE | EPLEPPA SAINTONGE | EPLEPPA SILLONS DE HAUTE ALSACE | EPLEPPA TERRE D'HORIZON | EPLEPPA VERT D'AZUR | FACULTE DES SCIENCES UNIVERSITE CATHOLIQUE DE L'OUEST | FGES (UNIVERSITE CATHOLIQUE DE LILLE) | FONDATION D'AUTEUIL | FONDATION RURALE DE WALLONIE | GROUPE ANTOINE DE SAINT-EXUPERY - SITE GIORGIO FRASSATI | GROUPE ESA | HAUTE ECOLE CHARLEMAGNE | HORTITHIQUE - CFA CFPPA HORTICOLE | INRAE | INSA CENTRE VAL DE LOIRE | INSTITUT AGRO RENNES-ANGERS | INSTITUT DE GENECH | ISTOM | JUNIA | LA MOUILLERE - ECOLE D'HORTICULTURE D'ORLEANS | LPA HORTICULTURE ET PAYSAGE | LPA LA LANDE DE LA RENCONTRE | LPA THURE - DANIEL MATIRON | LYCEE DES METIERS DE L'HORTICULTURE ET DU PAYSAGE DE RIBECOURT | LYCEE DROME PROVENCALE | LYCEE HORTICOLE DE GRENoble SAINT ISMIER | LYCEE HORTICOLE PRIVE DE LYON-PRESSIN | LYCEE KERPLOUZ LA SALLE | LYCEE PROFESSIONNEL DE PLAGNY | LYCEE VICTOR LOUIS | MFR CHESSY | MFR L'OUEST LYONNAIS | MFR METIERS DE LA MONTAGNE | MFR SENONAIS | TERRE VIVANTE | SCOP SA | UNIVERSITE ANGERS | UNIVERSITE GRENoble ALPES | UNIVERSITE LIEGE - GXABT - AXE BIODIVERSITE ET PAYSAGE | UNIVERSITE LYON 2 LUMIERE | UNIVERSITE PARIS NANTERRE | UNIVERSITE TOURS - FACULTE DES SCIENCES ET TECHNIQUES

ORGANISMES DE CONSEIL, ORGANISATIONS PROFESSIONNELLES ET AUTRES ACTEURS : AGENCE DES TERRITOIRES DE LA VIENNE | AGENCE D'URBANISME ATLANTIQUE ET PYRENEES | AGENCE D'URBANISME DE LA REGION ANGEVINE | AGENCE D'URBANISME DE L'AIRE METROPOLITAINE LYONNAISE | AGENCE D'URBANISME REGION NIMOISE ET ALESIENNE | AGENCE NORMANDE DE LA BIODIVERSITE ET DU DEVELOPPEMENT DURABLE | AGENCE REGIONALE POUR LA BIODIVERSITE ET L'ENVIRONNEMENT ARBE | AGENCE URBANISME RHONE AVIGNON VAUCLUSE | AIR9 CONSEIL | AITF | ALTER PUBLIC | APEVC - ASSOCIACIO DE PROFESSIONALS DELS ESPAIS VERDS DE CATALUNYA | APIS BRUOC SELLA | ARB CENTRE-VAL DE LOIRE | ARREDATARRE | ASBL - ADALIA 2.0 | ASSOCIATION ASTERS CEN 74 | ASSOCIATION COPALME | ASSOCIATION ESPACES | ATELIER BLEU COTES PROVENÇALES | ATTF | AURAN | A'URBA | AUREA | AUVERGNE-RHONE-ALPES TOURISME | BUREAU HORTICOLE REGIONAL | CAUE 17 | CAUE 21 | CAUE 25 | CAUE 29 | CAUE 31 | CAUE 32 | CAUE 33 | CAUE 44 | CAUE 50 | CAUE 54 | CAUE 64 | CAUE 69 | CAUE 72 | CAUE 74 | CAUE 76 | CAUE 77 | CAUE 79 | CAUE 84 | CAUE 85 | CAUE 87 | CAUE 89 | CAUE 971 | CEREMA - TERRITOIRES ET VILLE | CLEOME FORMATION | CNATP - PAYS DE LA LOIRE | CNVVF | COLAS | CPIE LOIRE ANJOU | CPIE MAYENNE BAS-MAINE | DLF FRANCE SAS | ECOWAL ASBL | ETAMINE | FFP | FLORENTAISE PRO | FN CAUE | FNE HAUTE SAVOIE | FREDON BOURGOGNE FRANCHE COMTE | FREDON HAUTS DE FRANCE | FREDON NORMANDIE | FREDON OCCITANIE | FREDON PACA | GREENCITYZEN | HORTIS | IF TECH | INVECTI | KNAUF INSULATION PARIS | KOPPERT FRANCE | LES JARDINERIES ET ANIMALERIES DE FRANCE | L'INSTITUT PARIS REGION | M21 BIOCONTROL | NATAGORA | NATURAL SOLUTIONS | NORD NATURE CHICO MENDES | NOREMAT | NOVA FLORE | POLLENIZ | PREMIER TECH GHA | RIVES NATURE | SASU AGENCE DETAILS URBANISME ET PAYSAGE | SFG - ASSOCIATION FRANÇAISE DES PROFESSIONNELS DU GAZON | SFIC | SOPREMA DEPARTEMENT SOPRANATURE | SYNAA | SYNDICAT DE LA VALLEE DU BLAVET | SYNDICAT INTERCOMMUNAL DU BASSIN D'ARCACHON | UNEP | VENDEE EAU | VERDIR

LES TEMPS FORTS DE LA GOUVERNANCE EN 2022 :

Réunions du conseil d'administration : 2 mars (visio), 15 septembre (Angers) et 8 décembre (Paris)

Assemblée Générale Élective : 6 avril 2022 dans les locaux de l'Association des Maires de France (Paris)

LES MEMBRES DU CONSEIL D'ADMINISTRATION [2021-2024] :

Angers, Caen, Dijon, Gennevilliers, Le Havre, Lyon, Montpellier, Nantes, Orléans, Rennes, Saint-Etienne, Versailles | SAS Éric Lequertier, Fleur de Sol, Jardins de Gally, Pépinières du Val d'Erdre, Sol Paysage, Valorhiz | Podeliha | Institut Agro Centre d'Angers, INRAE | EPLEFPA Campus Vert d'Azur Antibes, EPLEFPA Hortipôle d'Evreux | CNVVF, Agence Régionale de la Biodiversité d'Ile-de-France (Institut Paris Région), Association Française des Professionnels des Gazons (SFG) | Fédération Française du Paysage, VERDIR (Fédération Nationale des Producteurs de l'Horticulture et des Pépinières), Union Nationale des Entreprises du Paysage | AITF, ATTF, Hortis | Jardineries et Animaleries de France | CNFPT, Vegepolys Valley | Invités : Interprofession VALHOR, Plante & Cité Suisse, Réseau Horti-Paysage (DGER).

LES MEMBRES DU BUREAU [2021-2024] :



Président du Conseil d'administration : Jean-Marc VERCHÈRE, Maire d'Angers ou sa représentante **Héléne CRUYPENNINCK**, adjointe à l'environnement et aux espaces verts



1^{er} Vice-président : François de MAZIERES, Maire de Versailles ou son représentant **François DARCHIS**, adjoint à l'environnement, aux projets innovants et au développement durable



2nd Vice-Président : **Éric LEQUERTIER**, Président de la SAS Éric LEQUERTIER



Secrétaire : **Dominique VOLLET**, Directeur délégué, Directeur de la Recherche, Institut Agro Rennes-Angers ou son représentant **Soulayman SAKR**, Professeur, Institut Agro Rennes-Angers



Trésorier : **Bertrand MARTIN**, Représentant de l'AITF



Trésorier adjoint : **Marc MOUTERDE**, Président de la commission innovation de l'UNEP

Crédits : Ville d'Angers - Thierry Bonnet (Jean-Marc Verchère), Mélanie Frey (François de Mazières), non-communicué (Soulayman Sakr), Luc Maréchaux (tous les autres).

// DEUX NOUVELLES COMMISSIONS

Le conseil d'administration a instauré deux commissions pour disposer de nouveaux espaces d'échanges et de travail sur des sujets émergents de gouvernance et de développement de Plante & Cité. Focus sur les travaux des commissions menés en 2022.

Commission « Décideurs-Prescripteurs »

Réunions : 2 mars (visio), 11 mai (visio), 15 septembre (Angers)

Sujets abordés : Identification des publics de décideurs et de prescripteurs (élus, aménageurs et autres donneurs d'ordre...), freins et leviers à leur implication, mots-clés évocateurs des enjeux de la nature en ville, nouveaux supports et canaux de diffusion des ressources de Plante & Cité. Les échanges ont abouti à la proposition d'une note aux décideurs sur le thème « Intégrer le végétal et la biodiversité dans la planification urbaine », en décembre 2022.

Commission « Méditerranée »

Réunions : 8 novembre (Montpellier)

Sujets abordés : Spécificités des enjeux méditerranéens et travaux de Plante & Cité, écosystème des acteurs régionaux. Les échanges se poursuivront en 2023 sur les moyens de mieux prendre en charge les attentes des collectivités et professionnels en région méditerranéenne.



Conseil d'administration du 15 septembre à Angers.
©Ludovic Provost, Plante & Cité.

// LES INSTANCES SCIENTIFIQUES ET TECHNIQUES

Adhérents et experts participent à l'élaboration de la programmation annuelle des études et recherches. Elle est le fruit des contributions des groupes de travail thématiques de Plante & Cité, de son comité de pilotage technique transversal et de son conseil scientifique. Tour d'horizon de la mobilisation en 2022.

• Les groupes de travail thématiques pour identifier les attentes et besoins des professionnels

GT1 « Agronomie, sols et conduite des végétaux » et **GT3** « Innovation et choix des végétaux » : 29 juin - 10 participants

GT2 « PBI et gestion de la flore spontanée » : 5 juillet - 17 participants

GT4 « Économie et management » : 7 juillet - 18 participants

GT5 « Écologie et Biodiversité » et **GT6** « Végétal, paysage et urbanisme » : 22 juin - 25 participants

• Le comité de pilotage technique pour hiérarchiser les projets émergents

Participants : administrateurs et représentants des groupes de travail thématiques

Réunions : 3 mai (visio) et 4 octobre (Angers)

• Le conseil scientifique : 30 référents experts et scientifiques pour guider la construction des projets et la diffusion des connaissances

Réunions : 28 avril (visio) et 20 octobre (Paris)



Conseil scientifique d'octobre 2022 à Paris.
©Ludovic Provost, Plante & Cité.

// L'ÉQUIPE



Caroline GUTLEBEN

Directrice, Chargée de mission
« Protection biologique et gestion
de la flore »
caroline.gutleben@plante-et-cite.fr



Hélène VEILLON

Secrétaire-comptable
helene.veillon@plante-et-cite.fr



Martine RUSIN

Assistante administrative
martine.rusin@plante-et-cite.fr



Ludovic PROVOST

Responsable de la communication et
des relations publiques
ludovic.provost@plante-et-cite.fr



Aurore MICAND

Responsable des éditions
Chargée d'études en paysage et
animation EcoJardin
aurore.micand@plante-et-cite.fr



Baptiste CHASSAING

Chargé éditorial web
baptiste.chassaing@plante-et-cite.fr



Mathilde ÉLIE

Chargée de projets de diffusion
mathilde.elie@plante-et-cite.fr



Florence CADEAU

Chargée de projets documentaires
florence.cadeau@plante-et-cite.fr



Jérôme BÉBIN

Chef de projet digital
jerome.bebin@plante-et-cite.fr



Pauline LAÏLLE

Chargée de coordination scientifique
et technique
Chargée de mission « Économie,
management, santé »
pauline.laillle@plante-et-cite.fr



Marianne HÉDONT

Chargée de mission
« Écologie et paysage »
marianne.hedont@plante-et-cite.fr



Robin DAGOIS

Chargé de mission « Agronomie, sols
urbains et végétalisation »
robin.dagois@plante-et-cite.fr



Maxime GUÉRIN

Chargée d'études « Écologie,
protection biologique et gestion de
la flore »
maxime.guerin@plante-et-cite.fr



Benjamin PIERRACHE

Chargé d'études VEGEBASE/Floriscopes
Responsable catalogues horticoles
& collections botaniques
benjamin.pierrache@plante-et-cite.fr



Sandrine LARRAMENDY

Chargée de mission
« Paysage et urbanisme »
sandrine.larramendy@plante-et-cite.fr



Claire VIEILLARD

Doctorante Cifre « Programme
DESSERT »
claire.vieillard@plante-et-cite.fr



Solène BATARD

Chargée d'étude « PLANECOJARDIN »
solene.batard@plante-et-cite.fr



Claire COURTANT

Chargée d'étude « RESEAUX »
Claire.courtant@plante-et-cite.fr



Margot DEDIEU

Chargée d'études « Végétalisation des
pieds d'arbre » et « ArbuoGeco »
margot.dedieu@plante-et-cite.fr

Remerciements aux personnels contractuels : Nina Giraud, Alice Meyer-Grandbastien, Emma Dauphin, et aux stagiaires : Armand Corbel et Léo Maillé.

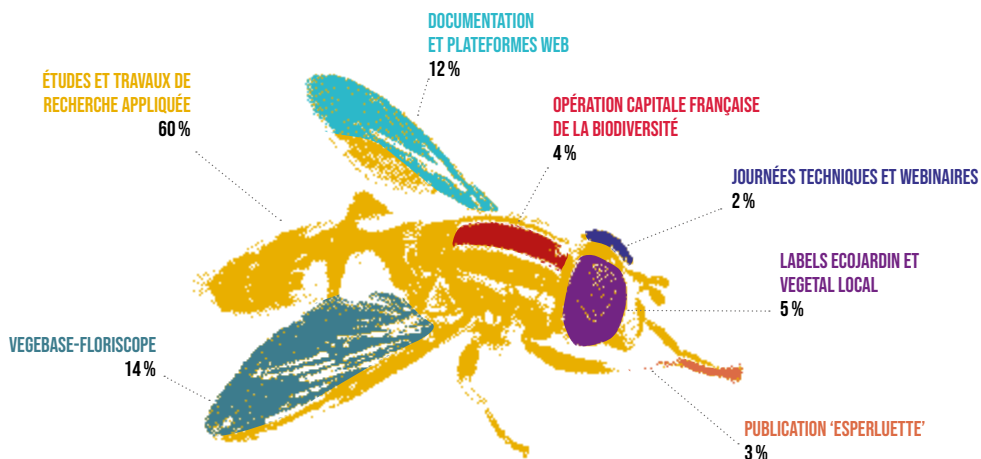
// RAPPORT FINANCIER 2022

Le volume d'activité en 2022 est légèrement inférieur à 2021 (-10%). L'équilibre budgétaire est assuré par une diversité de sources de financement des projets, la progression des cotisations (+16%) – qui représentent près de 30% des ressources – ainsi que des financements globaux dans le cadre de partenariats métropolitains, au premier rang desquels figure celui d'Angers Loire Métropole.

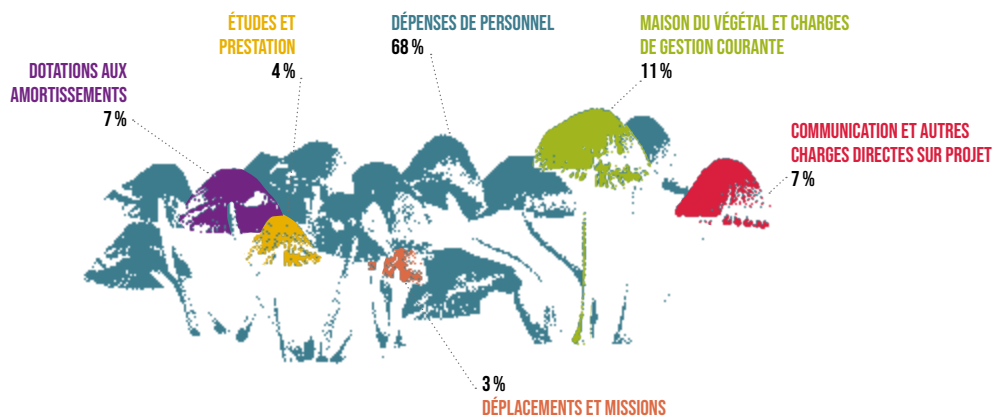
// DÉPENSES DE FONCTIONNEMENT 2022 :

Le total des dépenses de la section Fonctionnement s'élève à 1 280 400 € sur l'exercice 2022, dont la grande majorité concerne la réalisation des programmes d'études et les travaux de recherche appliquée.

À quoi sert le budget ?



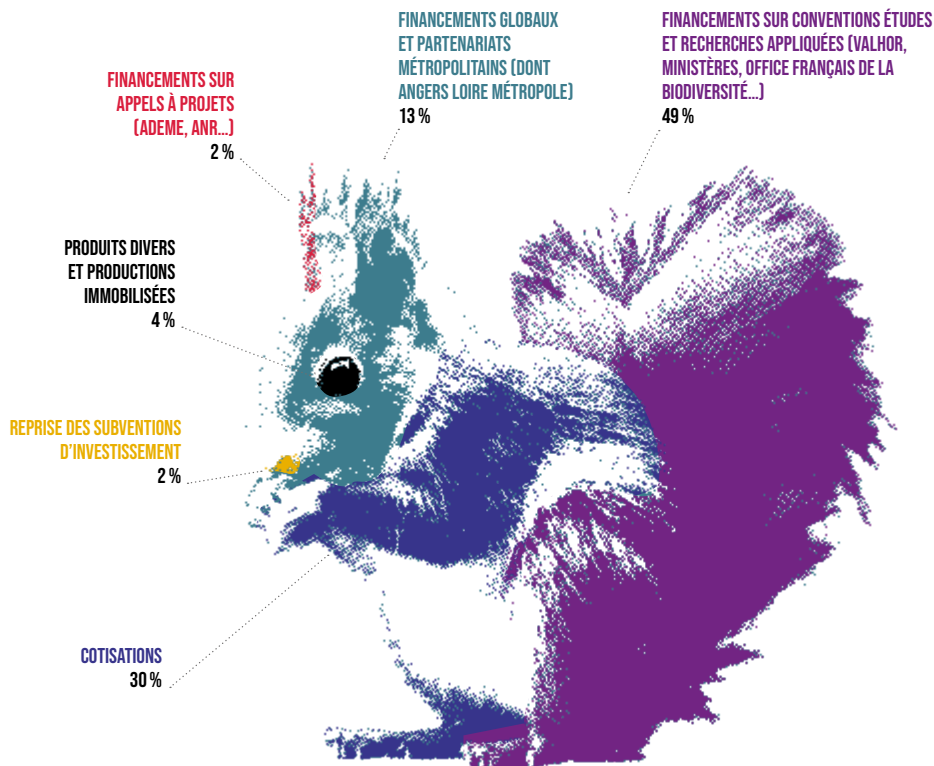
De quoi est composé le budget ?



// L'EMPLOI DES RESSOURCES

// D'OÙ VIENNENT NOS RESSOURCES ?

Le total des ressources inscrites au compte de résultat s'élève à 1 318 963 € sur l'exercice 2022. L'essentiel des produits sont issus de financements projets ajustés au volume des dépenses réalisées, ce qui explique les écarts entre le budget prévisionnel et le budget réalisé.



// LES INVESTISSEMENTS

Les dépenses d'investissements réalisées par Plante & Cité en 2022 sont principalement liées au développement d'une nouvelle version de l'application web de Floriscope.io pour un total de près de 50 k€ pour un cofinancement dédié de 3 500 € (Conseil Régional des Pays de la Loire). Le « déficit » de la section Investissement est couvert par l'excédent des années antérieures traduit en trésorerie.

// PROJECTION SUR L'EXERCICE SUIVANT

Le plan d'actions prévisionnel 2023 présente un budget établi à 1 544 000 €. Le volume d'activités est relativement stable, avec un budget de projets d'études, d'expérimentation et de recherche représentant 76% du budget total. Pour une gestion prudente, il est susceptible d'évoluer en fonction des ressources et financements obtenus pour la réalisation des projets.



RÉTROSPECTIVE ET TEMPS FORTS



LES TEMPS FORTS DE PLANTE & CITÉ : RÉUNIONS DES INSTANCES ET JOURNÉES TECHNIQUES

20 // Webinaire P&C
« Observatoire des
arbustes »

13 // Webinaire CFB-
CNFPT « Paysage et
biodiversité » 4/5

27 // Webinaire CFB-
CNFPT « Paysage et
biodiversité » 5/5

31 // Rencontre
annuelle EcoJardin

17 // Webinaire P&C
« Savebuxus »

02 // Conseil
d'administration
29 // Webinaire P&C
« Rafrachissement
des villes par les
arbres »

06 // Assemblée
Générale
PARIS
21 // Webinaire P&C
« Gestion écologique
dans les outre-mer »

03 // Comité de
Pilotage Technique
11 // Commission
« Décideurs-
prescripteurs »
19 // Webinaire P&C
« Réglementation
phytosanitaire »
31 // JT « 10 ans
du label EcoJardin »
VERSAILLES

7 // Webinaire
P&C-Novabuild
« Biodiversité et bâti »
17 // Comité de
gestion des marques
Végétal Local PARIS
22 // GT 5 et 6
« Écologie et Paysage »
24 // Comité de
labellisation EcoJardin
29 // GT 1 et 3
« Agronomie, sols et
choix des végétaux »

JANVIER

12 // Formation de
formateurs Certiphyto
de l'ACTA
13 // Webinaire
OFB Réglementation
phytosanitaire

FÉVRIER

10 // Colloque
« Évaluation socioéco-
nomique de l'aména-
gement urbain » du
CGDD / DGALN
PARIS

15 // Formation
inter-services
Biodiversité
LA ROCHE-SUR-YON

15 // Forum Life
Artisan de l'OFB
LILLE

18 // JT Grand Paris
« Terres en aména-
gement d'espaces
verts »

22 // Colloque Ville
d'eau « Désimper-
méabilisation » de
Bruxelles et Apis
Bruoc Sella

22 // Rencontre
Programme BAUM
du PUCA
PARIS

23 // Atelier du Plan
biodiversité d'Angers
Loire Métropole
ANGERS

28 // Conférence
« Pesticides-free
cities » du Pesticide
Action Network

MARS

AVRIL

26 // Conseil de
développement
d'Angers Loire
Métropole
ANGERS

MAI

5 et 6 // Congrès de
l'APEVC « Biodiversité
et communication »
BARCELONE (ES)

12 // JT « Zéro
phyto » de l'UNEP
Normandie « La
réglementation
phyto »
CAEN

15 // Assemblée
générale Végépolys
Valley « Végétal
local »
ANGERS

20 // Colloque de
Biogée au festival
« Naturellement ! »
ROUEN

JUIN

02 // Webinaire
franco-chinois sur les
jardins paysagers

07 // Webinaire
« biodiversité et
bâti » du Conseil
Régional Pays de la
Loire

16 // 1^{ères} rencontres
du réseau Horti'doc
PARIS

21 // Conférence
Terre Saine en Région
Occitanie ONET-LE-
CHATEAU

23 // Webinaire
UNEP « Zéro phyto :
Réglementation
et techniques
alternatives »

24 // 10^e Entretiens
de l'Aménagement
« Gestion des
espaces de nature »
CLERMONT-FERRAND

30 et 1^{er} juil. //
Congrès de Sites &
Cités « Renaturer les
centres anciens »
DAX

PLANTE & CITÉ DANS L'ÉCOSYSTÈME : PARTICIPATION AUX ÉVÈNEMENTS ET MANIFESTATIONS

05 // GT 2 « PBI et gestion de la flore spontanée »
 07 // GT 4 « Economie et management »
 12 // Webinaire P&C « Paysages comestibles fruitiers »

13 // Atelier métropolitain – ALM « Nature en ville et santé »
ANGERS
 15 // Conseil d'administration et commission « Décideurs-prescripteurs »
ANGERS
 20 // Webinaire P&C « Couverts enherbés et biodiversité »
 21 // Webinaire CFB-CNFPT « Arbres et forêts » 1/4
 29 // JT « Végétal et planification »
NANTES

04 // Comité de Pilotage Technique
ANGERS
 18 // Séminaire EcoJardin
ANGERS
 18 // Atelier métropolitain – Orléans Métropole « Gestion écologique des cimetières »
ORLEANS
 20 // Conseil scientifique
PARIS
 21 // Webinaire CFB-CNFPT « Arbres et forêts » 2/4

08 // Commission Méditerranée
MONTPELLIER
 08 // JT « Végétal local »
ANGERS
 17 // Webinaire P&C « Désimperméabilisation »
 18 // Webinaire CFB-CNFPT « Arbres et forêts » 3/4
 25 // Comité de labellisation EcoJardin
PARIS

01 // Webinaire P&C « Végétalisation et bâti »
 08 // Conseil d'administration
PARIS
 09 // Webinaire CFB-CNFPT « Arbres et forêts » 4/4
 14 // Webinaire « Bilan 2022 / Perspectives 2023 »
 15 // Atelier métropolitain – Métropole Grand Paris « Désartificialisation des sols »

JUILLET

08 // Webinaire « Urbanisme et biodiversité dans la planification » du CNFPT et de l'OFB

AOÛT

16 – 17 // Congrès IHC 2022 « Désimperméabilisation et « Sciences participatives des sols »
ANGERS

SEPTEMBRE

13 // Cours Institut Agro « Conception écologique » **ANGERS**
 14 // Salon du Végétal « Conception et gestion des arbustes »
ANGERS
 14 // Salon du Végétal « Cohabitation réseaux racinaires et enterrés »
ANGERS
 15 // Séminaire UNEP sur la nature en ville
 26 // Leroy Merlin Source – PUCA – Conférence « Pavillonnaire urbain » **PARIS**
 27 // Colloque international GECAO « Bonnes pratiques sur le chancre coloré du platane » **PARIS**
 28 // Conférence « Pesticide free cities » au Parlement Européen
BRUXELLES

OCTOBRE

04 // Webinaire du CNFPT PDL « Réglementation phytosanitaire et terrains de sport »
 06 // Webinaire de l'INSET Montpellier « Réglementation phytosanitaire et terrains de sport »
 11 et 12 // Séminaire RMT Agricultures urbaines
ANGERS
 19 // Congrès des PNR – Marché aux initiatives
SAINT-NAZAIRE
 27 // Colloque Smart and Sustainable Cities « Panorama CFB »
LILLE

NOVEMBRE

08 // JT Biodiversité et villes moyennes « Panorama CFB »
SAINTES
 17 // Journée Terre « services rendus par les sols »
 21 // Conseil National de la Refondation **PARIS**
 24 // Table-ronde du CIBI au Salon des Maires **PARIS**
 24 // Séminaire biocontrôle de l'IBMA « SaveBuxus » **RENNES**
 25 // Colloque CNFPT – Grand Lyon – AITF « Ville perméable »
LYON
 25 // Rencontre FFP Grand-Ouest – **NANTES**
 29 // Life ARTISAN – Atelier « Végétaliser les villes »
 30 // France urbaine – GT Biodiversité

DÉCEMBRE

09 // Réunion thèse Cifre « Désimperméabilisation »
 14 // Conférence à l'École Supérieure des Agrcultures
ANGERS
 14 // Conférence à France Médias Monde « nature en ville »

■ SIGLES

ACTA : Association de coordination technique agricole
AITEC : Associació de professionals dels espais verds de catalunya
ARB : Agence Régionale de la Biodiversité
ARTISAN : Accroître la Résilience des Territoires au changement climatique par l'Incitation aux Solutions d'adaptation fondées sur la Nature
BAUM : Biodiversité, aménagement urbain et morphologie
CFB : Capitale française de la biodiversité

CGDD : Commissariat Général au Développement Durable
CNFPT : Centre National de la Fonction Publique Territoriale
CS : Conseil scientifique
CST : Conseil scientifique et technique
DGALN : Direction Générale de l'Aménagement, du Logement et de la Nature (Ministère)
FFP : Fédération Française du Paysage
GECAO : Groupement des Experts Conseils en Arboriculture Ornementale
GT : Groupe de travail
HORTIS : Association des responsables de Nature en ville

IBMA : International Biocontrol Manufacturers Association
IHC : International Horticultural Congress
INSET : Institut national spécialisé d'études territoriales
OFB : Office Français de la biodiversité
PBI : Protection Biologique Intégrée
PDL : Pays de la Loire
PUCA : Plan urbanisme construction architecture
SNHF : Société Nationale d'Horticulture de France
UNEP : Union Nationale des Entreprises du Paysage

// FOCUS SUR L'OPÉRATION CAPITALE FRANÇAISE DE LA BIODIVERSITÉ

En 2022, l'opération Capitale française de la biodiversité portait sur le thème Paysage et biodiversité. 5 collectivités ont été lauréates et 56 actions de 29 collectivités se retrouvent dans le recueil d'actions exemplaires édité sur ce thème.

Les lauréats

Suite aux 12 visites de terrain sélectionnées parmi les 60 candidatures reçues, 5 prix ont été décernés :

- Meilleure commune pour la biodiversité (catégorie -20 000 hab.) : **Saint-Chamas (13)**
- Meilleure commune pour la biodiversité (catégorie -100 000 hab.) : **Saintes (17)**
- Meilleure commune pour la biodiversité (catégorie +100 000 hab.) : **Angers (49)**
- Coup de coeur du jury : **Laroque-des-Albères (66)**
- Capitale française de la Biodiversité : **Communauté de communes de la Vallée de la Bruche**

En complément, 56 actions de 29 collectivités ont été sélectionnées pour mise en ligne et parution dans le recueil dédié. La forme du recueil a évolué vers une présentation éditoriale plus synthétique et complémentaire du site Internet qui présente chaque fiche-action en détail. Des cérémonies locales ont été organisées chez chacun des lauréats et un colloque (en ligne) de restitution a été réalisé le 25 janvier 2023. Le replay de cet événement est disponible sur le site du concours.

Animations autour du thème 2023 « Arbres et forêts »

Les candidatures pour l'édition 2023 du concours ont été ouvertes de début septembre 2022 à fin janvier 2023. Comme chaque année depuis 2020, un cycle de 4 webinaires a été conçu par les co-organisateur du concours en partenariat avec le CNFPT. En complément, les co-organisateur sont intervenus à plusieurs reprises dans l'année pour présenter le concours et les réalisations des collectivités françaises lors d'événements nationaux et internationaux.

Le thème 2024: sobriété et biodiversité

Le thème 2024 est d'ores et déjà connu : ce sera « sobriété et biodiversité ». Il récompensera les collectivités qui conçoivent des stratégies « sans regret » et s'appuient sur les solutions fondées sur la nature ou « low-tech » pour agir pour la biodiversité et l'économie des ressources naturelles : trame noire, sobriété foncière, séquence ERC, désimpermeabilisation et renaturation sont quelques exemples d'actions qui pourront s'y retrouver. Les animations prévues au second semestre 2023 partageront des expériences de collectivités sur ce thème pour faciliter la préparation des candidatures.



Porte-étendard du concours en 2022, la communauté de communes de la Vallée de la Bruche a su impulser une politique de réouverture des paysages intimement liée à la préservation et au développement de la biodiversité. / ©CCVB

Pour en savoir plus : www.capitale-biodiversite.fr

// À PROPOS DE CAPITALE FRANÇAISE DE LA BIODIVERSITÉ

L'opération Capitale française de la Biodiversité est organisée par le ministère de la Transition écologique et de la Cohésion des territoires, l'Office français de la Biodiversité (OFB), Plante & Cité, l'Agence régionale de la biodiversité en Île-de-France et le Cerema, sous le haut patronage de la Convention pour la diversité biologique. Elle est soutenue par l'OFB et le ministère de la Transition écologique et de la Cohésion des territoires. Enfin, elle s'appuie sur de nombreux autres partenaires, dont le CNFPT et de nombreuses agences régionales de la biodiversité, réunis au sein de son Comité scientifique et technique chargé de l'évaluation des candidatures.



ÉTUDES ET TRAVAUX DE RECHERCHE APPLIQUÉE



// PANORAMA DE NOS ACTIVITÉS

 <p>1 AGRONOMIE, SOLS ET CONDUITE DES VÉGÉTAUX</p>	BISES: Biodiversité des sols urbains et villes durables 2020 2024
	DESSERT: Désimperméabilisation des Sols et Services Écosystémiques 2020 2024
	SITERRE II: Vers une filière éco-efficente de valorisation de déchets et sous-produits industriels ou urbains pour développer des sols fertiles 2022 2026
	SAGES: Quantification des émissions de Gaz à Effet de Serre et des pertes par lixiviation des sols urbains 2022 2025
	IRRIG: Etat des lieux et pratiques de gestion et d'économie d'eau en espaces verts urbains 2023 2025
 <p>2 PBI ET GESTION DE LA FLORE SPONTANÉE</p>	Synthèse nationale d'épidémiosurveillance dans les JEVI annuel
	Solutions compatibles avec la loi Labbé, les labels EcoJardin et Terre Saine (BDD) actualisation
	Ressources complémentaires à destination des acteurs de l'entretien des co-propriétés concernés par la nouvelle réglementation phytosanitaire 2021 2022
	Réduire les usages et impacts des pesticides: leviers d'action des collectivités en matière d'urbanisme, d'aménagement, de gestion et de concertation 2022 2023
	CRYPTOCORT: Protocole d'intervention sur les arbres atteints par la maladie de la suie 2022 2023
	BON Z'AIL: Explorer le potentiel de l'ail en alternative à la dévitalisation chimique 2023 2026
	Guide sur les bonnes pratiques de gestion du chancre coloré du platane – Actualisation 2023
POPIPIEGE: Retour d'expériences nord-américains pour un schéma de gestion intégrée du scarabée japonais adapté aux JEVI 2023 2025	
 <p>3 INNOVATION ET CHOIX DES VÉGÉTAUX</p>	ArbuoGeco: Pratiques de gestion & Conception des Aménagements Arbustifs 2019 2022
	Végébase-Floriscope: Outil d'aide au choix et à la connaissance des végétaux structurant
	Cogep: Conception et gestion écologique des pieds d'arbres 2021 2024
	Végétal local: un outil pour des filières de production d'espèces végétales sauvages indigènes depuis 2012
N'OUPS: Noues, pratiques de végétalisation et éléments de conception et de gestion 2023 2025	

// BILAN 2022

29

programmes d'études,
de recherche appliquée
et d'expérimentations

17

sources de
financement
différentes

11,1

ETP pour l'activité
des études et travaux
de recherche et
d'expérimentation

8

nouveaux
projets en
émergence
pour 2022

11

conventions de
collaborations
de recherche et
d'expérimentations



4

ÉCONOMIE ET MANAGEMENT

Les Baromètres de Plante & Cité

| |
depuis 2015

COOLTREES: Rafraîchissement des villes par les arbres, quantification et modélisation

| |
2018 2021

Concevoir et entretenir des espaces de nature favorables à la santé

| |
2021

INDIC: Indicateurs spatialisés de nature en ville pour la mise en œuvre des politiques territoriales

| |
2021 2023

RÉSEAUX: Réseaux racinaires et VRD, quelles cohabitations possibles en ville?

| |
2021 2023

PLANTATIONS: Mieux connaître les pratiques et les stratégies de plantation d'arbres urbains

| |
2022 2024

SAGES+: Bilan gaz à effets de serre en espaces verts

| |
2023 2025

AVEC: Adaptation des végétaux aux changements climatiques

| |
2023 2024

AMARES: Apprendre de la mortalité des arbres pour adapter les stratégies de plantation

| |
2023 2026

GRAAM: Le géoradar pour la détection des racines des arbres dans les milieux urbains

| |
2023 2026

5

ÉCOLOGIE ET BIODIVERSITÉ

Animation et développement du référentiel et label EcoJardin

| |
depuis 2009

GREENVILLE: Gestion résiliente et écologique des espaces de nature en ville en Guadeloupe

| |
2019 2022

MURMURE: Prise en compte de la biodiversité dans les pratiques de gestion des murs, murailles et remparts

| |
2021 2023

Rénovation du bâti et biodiversité: panorama de solutions et plan de gestion

| |
2022 2023

Boisements urbains et micro-forêts: stratégies et dynamiques de plantation au regard des services écologiques

| |
2022 2025

PLANECOJARDIN: Planification écologique des espaces verts des services de l'État

| |
2022 2023

6

VÉGÉTAL, PAYSAGE ET URBANISME: APPROCHES INTÉGRÉES

PLAN: Intégration et place du végétal et des espaces de nature en ville dans les documents de planification urbaine

| |
2018 2022

Conception écologique d'un espace public paysager - Nouvelle édition du guide

| |
2021 2022

Réseau Mixte Technologique sur les agricultures urbaines

| |
2021 2025

ARCHE: Concilier nature en ville et patrimoine architectural et paysager

| |
2022 2025

POME: Paysages comestibles fruitiers dans la cité

| |
2022 2024

Mise à jour du guide de bonnes pratiques de lutte contre le chancre coloré du platane



DUREE: 1 an [2023]

BUDGET P&C: 66 k€

FINANCEMENT: OFB dans le cadre du plan Ecophyto, ministère de l'Agriculture et de la Souveraineté alimentaire, Plante & Cité

RÉFÉRENTE: Maxime Guérin

📍 Alignement de platanes malades à Avignon
© Maxime Guérin, Plante & Cité

Le chancre coloré du platane est responsable du dépérissement de milliers d'arbres à travers la France chaque année. Transporté par les outils et engins contaminés, sa diffusion à travers le territoire est ainsi favorisée par l'activité humaine. A défaut d'autres méthodes, la lutte se base sur l'abattage des arbres atteints et avoisinants puis leur incinération, entraînant une perte importante de patrimoine arboré. Un nouvel arrêté national de lutte obligatoire sera publié prochainement, suite à la découverte ces dernières années de foyers dans la moitié Nord de la France, et au classement d'une partie du Sud en zone d'enrayement par un règlement européen.

Dans cette perspective, le guide de bonnes pratiques publié en 2018 en accompagne-

ment de l'arrêté de 2015 nécessite d'être mis à jour. L'objectif sera de s'appuyer sur le corpus réglementaire et institutionnel pour aller vers des éléments plus opérationnels, avec un document composé de fiches techniques et de retours d'expérience. Parmi les thèmes explorés : chantier d'assainissement - les étapes du chantier, concertation avec les différentes parties prenantes, replantation post-assainissement ; mesures préventives – adapter les pratiques d'entretien des platanes, limiter les risques pour les interventions à proximité de platanes, diffuser les bonnes pratiques à l'ensemble des acteurs concernés, etc. Ce travail sera réalisé en partenariat avec la DGAL du ministère en charge de l'agriculture, et en concertation et collaboration avec les acteurs de terrain.

+ WWW.PLANTE-ET-CITE.FR/PROJET/FICHE/119

Arche : des solutions pour concilier nature en ville et préservation du patrimoine architectural et paysager



DUREE : 4 ans
[2022-2025]

BUDGET P&C : 234 k€
(sur la durée du projet)

FINANCEMENTS : ANCT,
Interprofession VALHOR, Plante
& Cité

RÉFÉRENTE : Sandrine Larramendy

▾ Jardins du Palais des Papes à Avignon (84),
Victoire du paysage 2022, Concepteur: Atelier
tout se transforme. © Valhor.

Espace disponible contraint, perspectives et vues à conserver, cours privées faisant obstacle à la circulation des espèces...

Les caractéristiques du patrimoine architectural et paysager viennent conditionner l'implantation et la survie du végétal et de la biodiversité associée, dans les centres et quartiers patrimoniaux. De plus, les décideurs et les concepteurs paysagistes se confrontent à l'acceptabilité du changement face aux enjeux de conservation du patrimoine bâti ou du patrimoine végétal existant. Des difficultés sont ainsi ressenties, par exemple pour planter des arbres dans un projet de réhabilitation de place publique ou de parvis, désimpermeabiliser des surfaces lors de projets de jardins de rues ou diversifier les essences végétales lors de renouvellement d'alignements d'arbres.

Sur ce constat, Plante & Cité a initié en 2022 une nouvelle étude, intitulée ARCHE, pour accompagner les collectivités, les professionnels

du paysage et les acteurs du patrimoine dans la recherche de conciliation entre intégration du végétal et de la biodiversité & préservation du patrimoine.

Le plan d'actions repose sur l'identification et l'analyse de retours d'expérience en collaboration avec les réseaux des acteurs du patrimoine, afin d'identifier les marges de manœuvre des maîtres d'ouvrage et maîtres d'œuvre aux différentes étapes de projet (planification, aménagement, gestion). Un comité de pilotage a été constitué en associant les domaines du patrimoine, de l'architecture et du paysage. Il orientera la réalisation de l'étude et en assurera la cohérence avec les besoins et réalités de terrain.

BISES: mieux connaître la biodiversité des sols



DURÉE: 4 ans ¹/₂
[2020-2024]

BUDGET P&C: 113 k€
(sur la durée du projet)

FINANCEMENT: Agence Nationale
de la Recherche, Plante & Cité

RÉFÉRENT: Robin Dagois

↘ Echantillonnage d'un des sites du projet.
© DR.

Développer des villes résilientes par l'apport des espaces végétalisés doit se faire en prenant en compte la qualité agronomique des sols urbains. Au cœur de cet enjeu, la biodiversité des sols renseigne sur le fonctionnement du milieu et peut donner de précieuses informations sur sa qualité.

Le programme de recherche « BISES » vise à mieux comprendre les caractéristiques de la biodiversité des sols urbains et ses implications en termes de fonctions rendues. L'étude se distingue notamment par l'acquisition de données à travers :

- L'échantillonnage de près de 200 sites (parcs, jardins partagés, fermes urbaines, accompagnements de voirie) répartis sur quatre collectivités (Métropoles de Nantes, Nancy, Montpellier et Ville de Paris) et sur deux années consécutives (2021 et 2022). Les

paramètres physico-chimiques des sols ainsi que différents bioindicateurs en lien avec les vers de terre, nématodes, arthropodes, micro-arthropodes et micro-organismes seront mesurés.

- Le développement d'un programme de sciences participatives (QUBS) permettant à des observateurs amateurs ou professionnels d'observer la macrofaune de leurs jardins et espaces verts. Le programme est aujourd'hui ouvert en ligne et à tous sur le site ww.qubs.fr.

Ces données permettront de produire des indicateurs pour mieux comprendre et prendre en compte la vie des sols au sein des aménagements et espaces verts urbains.

+ WWW.PLANTE-ET-CITE.FR/PROJET/FICHE/95

Faire cohabiter arbres et réseaux enterrés



DURÉE : 2 ans ½
[mi 2020 - fin 2023]

BUDGET P&C : 180 k€
(sur la durée du projet)

FINANCEMENTS : Interprofession
VALHOR, Plante & Cité

RÉFÉRENTES : Pauline Laïlle,
Alice Meyer-Grandbastien, Claire
Courtant

▼ Chantier de travaux sur réseau enterré à proximité d'un arbre existant.
© Corinne BOURGERY (Citare), 2020.

Le sol urbain est un milieu complexe, truffé de réseaux enterrés (eaux, énergies, télécommunications) et de réseaux racinaires au développement opportuniste. En compétition pour l'espace, ces deux types de réseaux se causent des dégâts mutuels non négligeables. La reconnaissance croissante de l'importance des arbres en ville et de leur pérennité entraînent des plans de plantation ambitieux. Dans ce contexte, il devient impératif d'organiser la cohabitation durable entre les réseaux racinaires et enterrés en amont des projets d'aménagement. Le projet RESEaux vise à identifier les situations problématiques, les solutions mises en œuvre pour les prévenir, et les attentes des professionnels de l'arbre et des réseaux enterrés.

L'enquête menée en 2022 auprès des acteurs concernés (232 réponses) a révélé un manque de connaissances quant au comportement des racines mais aussi entre les différents corps de métier. Bien que les enjeux de cohabitation et

de protection des racines comme des réseaux soient partagés par les différents acteurs, leur perception diffère. Les situations problématiques interviennent le plus fréquemment lors de travaux, soulignant le besoin d'outils et d'informations techniques, organisationnelles et réglementaires pour les anticiper. En parallèle, des entretiens et des visites de terrain permettent de compléter les thèmes d'étude identifiés via l'enquête et la recherche documentaire.

L'analyse des résultats de l'enquête et le travail de documentation, de consultations et de visites de terrain se poursuivent en 2023. Un guide technique, dont la publication est prévue fin 2023, rassemblera des points de repère et des pistes d'action à destination de tous les corps de métier concernés.

➕ WWW.PLANTE-ET-CITE.FR/PROJET/FICHE/106

IRRIG : pratiques d'arrosage et stratégies d'économie d'eau en espaces verts



DURÉE : 3 ans
[2023 – 2025]

BUDGET P&C : 185 k€
(sur la durée du projet)

FINANCEMENT : Interprofession VALHOR (autres financeurs en cours d'identification), Plante & Cité

RÉFÉRENT : Robin Dagois

➤ Installation d'arrosage intégrée sur les plantations de la Promenade Nardal à Paris
© Sandrine Larramendy

L'arrosage a toujours fait partie des pratiques de gestion dans les espaces verts. Cependant, les conséquences du changement climatique, marquées par des épisodes de sécheresse, de vagues de chaleur et une tension sur les ressources en eau, ont profondément changé la manière de concevoir et gérer les espaces verts. Aujourd'hui, l'ensemble des professionnels des filières du paysage et des espaces verts doivent faire face à de multiples contraintes techniques, réglementaires et sociétales liées à l'utilisation de l'eau.

Si la ressource en eau reste nécessaire pour la survie des plantations et leur capacité d'évapotranspiration – et donc de rafraîchissement de la ville – il convient néanmoins de questionner les pratiques actuelles et d'identifier les évolutions possibles. Le programme IRRIG vise à mettre en lumière les verrous auxquels sont confrontés les professionnels et à identifier les leviers potentiels pour faire face à ces contraintes.

Le programme croisera :

- Des consultations ciblées de différents réseaux de la filière autour d'enjeux majeurs (arrêts d'arrosage et dérogations, période de garantie des aménagements paysagers, méthodes de suivi des besoins en eau des plantes, retour des usages et des citoyens, etc) ;
- Une enquête auprès des collectivités pour évaluer les pratiques actuelles d'utilisation de l'eau en ville et les stratégies d'économie mises en œuvre (réduction, ressources...).

À l'issue du projet, Plante & Cité produira un guide technique des solutions mobilisables par les professionnels et collectivités territoriales.

Accompagner le développement de paysages comestibles fruitiers dans la cité



DURÉE : 1 ½ an
[mi 2022 – fin 2023]

BUDGET P&C : 38 k€ en 2023

FINANCEMENTS : avec le soutien du mécénat de la Caisse des Dépôts, Interprofession VALHOR, Plante & Cité

RÉFÉRENTE : Aurore Micand

▼ Fruitiers en palmette sur le rond-point de la Gibertine
© Gilles Soler, Ville d'Alès

Depuis quelques années, les fruitiers sont de plus en plus plébiscités dans les aménagements urbains (arbres et arbustes, formes de plein vent ou architecturées). Leur retour s'inscrit dans le cadre plus large du développement des agricultures urbaines, et allie selon les cas des enjeux de préservation de la biodiversité cultivée, de savoir-faire, de cohésion sociale et de paysage. Ce contexte suscite de fortes attentes de la part des porteurs de projets et professionnels du paysage, et des envies de partager les expériences et connaissances pour monter en compétences.

Le projet POME s'est construit sur le partenariat entre Plante & Cité et le Collectif pour l'inscription au patrimoine culturel immatériel de l'UNESCO de l'art de l'espalier. Il s'intéresse à l'intégration du fruitier dans la conception paysagère, à la fois comme support de biodiver-

sité, comme support d'interactions entre homme et nature dans les espaces publics et comme élément de patrimoine (végétal et savoir-faire).

Le plan d'actions a été initié en 2022 autour d'une dynamique de réseau d'échanges et prévoit l'élaboration d'un guide sur la création, la mise en œuvre et l'entretien des paysages fruitiers en ville : de l'émergence du projet jusqu'à la gestion sur le long terme de l'aménagement. Le projet POME fait appel à l'intelligence collective pour créer le savoir à partir de partage d'expériences et de travaux de rédaction collective. Les premières assises nationales des fruitiers dans la cité (7-8 septembre 2023, Nantes) accompagneront le développement de ces paysages comestibles dans les territoires.

+ WWW.PLANTE-ET-CITE.FR/PROJET/FICHE/122

// ACTUALITÉS DES PROJETS PÉRENNES

Végébase/Floriscope, une base de données qui s'enrichit



BUDGET 2022 : 175 k€ en fonctionnement et 46 k€ en investissement
FINANCEURS : Interprofession VALHOR, Conseil Régional des Pays de la Loire
RÉFÉRENTS : Jérôme Bébin et Benjamin Pierrache

📌 Calliandra 'Dixie Pink'.
© Benjamin Pierrache - Floriscope

Alimenté par le système d'information Végébase, Floriscope est l'outil pour connaître, choisir et trouver des plantes pour les jardins et les espaces verts. En 2022, 3 224 noms de plantes ont été ajoutés (pour un total de 192 224). 7 nouveaux critères descriptifs ont été ajoutés sur plus de 10 000 plantes (rusticité, milieu de destination, texture du sol...), 8 075 photos ont été importées (pour un total de 17 189 plantes illustrées) et 35 000 fiches

plantes modifiées ou complétées (nomenclature et données descriptives). De nouveaux partenaires ont rejoint l'outil et de nombreux catalogues ont été mis à jour. Enfin, le chantier de refonte du site Internet www.floriscope.io a été lancé, avec une mise en ligne prévue courant 2023.

➕ WWW.PLANTE-ET-CITE.FR/PROJET/FICHE/23
OU WWW.FLORISCOPE.IO

Le barème de l'arbre VIE/BED



BUDGET 2022 : 5 k€
FINANCEMENT : autofinancement (financements initiaux: Interprofession VALHOR, Séquoia)
RÉFÉRENTE : Pauline Laille

📌 L'évaluation est fondée sur des mesures réelles et des informations stockées dans les bases de données de l'outil.
© François Freydet, Copalme.

Créée en 2015, la marque collective Végétal local continue d'être animée par le réseau des Conservatoires botaniques nationaux, avec l'appui de l'Afac-Agroforesteries, Plante et Cité et de l'Office Français de la Biodiversité. L'animation nationale s'articule avec les différentes initiatives régionales pour le développement de filières de récolte et de production d'arbres, arbustes et herbacées d'origine génétique locale. C'est lors des comités de gestion de la marque

organisés chaque semestre qu'ont été évalués les dossiers de candidature et les résultats des audits sur site, permettant d'apprécier la conformité des pratiques avec le référentiel technique de la marque. A l'automne 2021, 70 bénéficiaires proposaient des semences, boutures et plants Végétal local.

➕ WWW.PLANTE-ET-CITE.FR/PROJET/FICHE/100
OU WWW.BAREMEDELARBRE.FR

Végétal Local, un outil pour la biodiversité



BUDGET 2022 : 22 k€
FINANCEURS : Office Française de la Biodiversité, propriétaire de la marque depuis 2017
RÉFÉRENTE : Marianne Hédont

▾ La plantation de la forêt urbaine de Grésillé (ville d'Angers) illustre l'usage du Végétal local dans la trame verte urbaine
© Marianne Hédont, Plante & Cité

Plante & Cité est impliqué dans l'animation nationale de la marque collective Végétal local en tant que membre fondateur auprès des Conservatoires botaniques nationaux, de l'Office Français de la Biodiversité et de l'Afac-Agroforesteries. En juillet 2022, suite au dernier comité de marque, 91 bénéficiaires proposaient des semences, boutures et plants d'origine génétique locale. En novembre 2022,

Plante & Cité a organisé une première journée technique « Végétal local s'installe dans le paysage » consacrée à la dynamique en zones Bassin Parisien Sud et Massif Armoricaïn. Cette rencontre professionnelle pourra être déclinée à l'avenir sur d'autres zones d'origine.

➕ WWW.VEGETAL-LOCAL.FR

EcoJardin, 10 ans de valorisation et des évolutions à venir



BUDGET 2022 : 36 k€
FINANCEMENT : Autofinancement
RÉFÉRENTE : Aurore Micand

▾ Le label a fêté ses 10 ans d'existence le 31 mai 2022 en regroupant une centaine de personnes à Versailles.
© Jessica David

145 sites se sont vu attribuer ou renouveler le label EcoJardin en 2022, soit un total de 764 sites labellisés en France. Cette année anniversaire a été l'occasion de dessiner collectivement des évolutions : élargir les cibles (bailleurs, petites collectivités ou structures...), travailler et mieux afficher les synergies et partenariats entre labels, accentuer la communication et renforcer l'identité du réseau.

Propriété de Plante & Cité et animé par l'Agence régionale de la biodiversité en Île-de-France, le label bénéficie d'une expertise indépendante, et sa gouvernance repose sur des instances regroupant l'ensemble des parties prenantes. Il contribue aux politiques publiques nationales en matière de Biodiversité.

➕ WWW.PLANTE-ET-CITE.FR/PROJET/FICHE/33
OU WWW.LABEL-ECOJARDIN.FR

// QUELQUES PARUTIONS CETTE ANNÉE...



Zéro phyto dans les copropriétés - Kit de communication à destination des entrepreneurs du paysage

Ce kit offre des outils de communication à destination des entreprises prestataires en charge de la gestion des espaces extérieurs des zones d'habitats collectifs. Il comprend des infographies explicatives de la réglementation et une série de posters thématiques personnalisables au format A3.

Soutiens : Office français de la biodiversité, Union nationale des entreprises du paysage

<https://www.plante-et-cite.fr/ressource/fiche/699>



Gestion écologique des espaces de nature aux Antilles

Ce guide décrit les bonnes pratiques de gestion écologique dans le contexte antillais par grand domaine d'action : eau, sol, faune et flore, matériels et matériaux, etc. Il est associé à un calendrier d'intervention construit pour limiter l'impact des actions d'entretien sur les cycles biologiques de la faune et flore locales.

Soutiens : Office Français de la Biodiversité, CAUE de Guadeloupe.

<https://www.plante-et-cite.fr/ressource/fiche/681>



Végétal et espaces de nature dans la planification urbaine, Recueil de fiches actions

Les 12 fiches-action décrivent et illustrent les leviers d'actions pour penser urbanisme et nature. Elles s'articulent autour des 4 champs d'action : Connaître - Protéger - Urbaniser mieux - Mettre en œuvre une gestion écologique, et donnent à voir la diversité des documents et outils qui régissent aujourd'hui l'organisation des espaces publics et privés.

Soutiens : Ministère de la Transition Ecologique et de la Cohésion des Territoires, Interprofession VALHOR, Conseil Régional des Pays de la Loire.

<https://www.plante-et-cite.fr/ressource/fiche/674>



Guide de conception écologique d'un espace public paysager, nouvelle édition

Cette nouvelle version du guide édité en 2014 est adaptée à la lecture en ligne et met en valeur une sélection renouvelée d'aménagements paysagers. Les références réglementaires et documentaires ont été actualisées, et les contenus ont été enrichis au regard des enjeux actuels.

Soutiens : Interprofession VALHOR, Office Français de la Biodiversité.

<https://www.plante-et-cite.fr/ressource/fiche/205>



ACTIVITÉS DE DISSÉMINATION



// PANORAMA DE NOS SERVICES

Offerts en contrepartie de l'adhésion, les services s'adressent aux agents et aux salariés des structures adhérentes. En 2022 ce sont 6000 personnes travaillant au sein des 724 structures adhérentes qui ont pu bénéficier de ces services. Un compte utilisateur permet d'accéder à toutes les ressources en ligne, de recevoir les lettres d'information et les bulletins de veille, de s'inscrire aux webinaires et journées techniques et groupes de travail.

Les adhérents ont eu la parole lors d'une enquête de satisfaction début 2022. 94% se disent satisfaits à très satisfaits des services. Les retours ont permis d'identifier les forces et les pistes d'amélioration potentielles des services.

// TROIS PLATEFORMES POUR MIEUX DIFFUSER LES RESSOURCES

Pour mieux diffuser les ressources et valoriser les actualités de l'association et de la filière de la nature en ville, du paysage et des espaces verts, Plante & Cité anime trois plateformes web accessibles à tous. En plus de la plateforme institutionnelle, le centre technique est mandaté par les Ministères (Agriculture, Transition Écologique, Cohésion des Territoires) pour animer les plateformes www.ecophyto-pro.fr et www.nature-en-ville.com.

// LE SITE PLANTE & CITÉ

Le site de Plante & Cité accompagne la communication et la diffusion de l'ensemble des livrables issus des projets portés par le centre technique (96 projets présentés) et, plus généralement, fait la promotion de la filière Espaces verts (plus de 150 actualités relayées en 2021).

- Les ressources les plus consultées en 2022 :
 - Végétal et espaces de nature dans la planification urbaine - Recueil de fiches actions
 - Guide Cooltrees: Le rafraîchissement des villes par les arbres
 - Fiche Les mélanges Terre-Pierres
 - Guide « Revêtements perméables des aménagements urbains »
- Les projets les plus consultés en 2022 :
 - PLAN : Intégration et place du végétal et des espaces de nature dans les documents de planification urbaine et d'aménagement du territoire
 - Le Barème de l'arbre
 - Réseaux racinaires et réseaux enterrés, quelle cohabitation possible en ville ?
 - Désimperméabilisation des Sols, Services Écosystémiques et Résilience des Territoires



61 700 visiteurs

95 100 visites / 241 600 pages consultées

Perspectives 2023 : Travail de refonte de la page d'accueil et du centre de ressources.

// BILAN DE NOS SERVICES

6000
comptes
utilisateurs

1365
exemplaires
diffusés de la
publication « & »
- n° 8

24
bulletins de
veille publiés et
5545 copies
d'articles envoyés
aux adhérents

9930
ressources en
ligne dont 360
nouvelles

18
webinaires
3
journées
techniques
2
ETP

// LE SITE ECOPHYTO

Depuis 2011, Plante & Cité anime, pour le compte du Ministère de la Transition Écologique dans le cadre du plan Ecophyto, la plateforme Ecophyto-pro qui accompagne les professionnels JEVJ dans la réduction de l'usage des produits phytosanitaires.

- 42 textes réglementaires disponibles et expliqués
- 13 000 consultations des deux pages dédiées à la présentation de la Loi Labbé. 5000 vues de la fiche dédiée sur le Certibicide
- Plus de 500 documents techniques et pédagogiques en libre accès

Perspectives 2023 : Mise en ligne d'offres de formations à destination des professionnels en charge de la gestion des pelouses sportives en «zéro phyto». Mise à jour de la FAQ Loi Labbé. Accompagnement des professionnels pour comprendre et appliquer l'évolution de la réglementation depuis 2022. Évolutions du référentiel du Label Terre Saine pour s'adapter à l'évolution de la réglementation des produits phytosanitaires.



52 900 visiteurs

70 500 visites, 117 000 pages vues
(-20% par rapport à 2021, année d'une évolution réglementaire majeure)

// LE SITE NATURE EN VILLE

Depuis 2013, Plante & Cité anime le portail Nature en Ville à destination des acteurs de la Ville et de l'écologie urbaine, avec le soutien du ministère de la Cohésion des Territoires.

- Plus de 230 ressources ajoutées et en libre accès en 2022
- 300 projets nationaux reconnus cartographiés depuis 2020
- 160 actualités en 2022 relayant des infos sur la nature en ville à destination des urbanistes, paysagistes, architectes, écologues...

Perspectives 2023 : Refonte de la lettre d'informations et enrichissement des rubriques «S'inspirer» et «Agir». Alimentation continue du centre de ressources



32 500 visiteurs

(+60%), 40 260 visites, 70 110 pages vues

// L'EXPOSITION ITINÉRANTE SUR LA GESTION ÉCOLOGIQUE



L'exposition extérieure à Angers en 2020. / © Laure Menanteau
Design graphique.

Depuis 2020, Plante & Cité met à disposition gratuitement une exposition itinérante sur la gestion écologique des parcs et jardins. Seuls les frais d'acheminement sont à la charge de l'emprunteur.

En 2022, vous avez pu la voir au Lycée de Dardilly (69), à la MFR de Chessy (69), au Salon du Végétal (49), à l'Institut Agro (49), à l'École Supérieure d'Agricultures (49) et au Campus de Pouillé (49). Elle a été mobilisée également par les villes de Castres (81), Blois (41), Saran (45), Briollay (49) et Nancy (54).

Pour visualiser l'exposition et tout savoir sur les modalités d'emprunt : <https://www.plante-et-cite.fr/n/l-exposition-itinerante-parcs-et-jardins-en-gestion-ecologique/n:95>

// LES BULLETINS ET LES COMMANDES D'ARTICLES

Depuis 2009, Plante & Cité propose un service de veille pour les adhérents. Le bulletin mensuel *Références Plante & Cité* présente une sélection d'articles issue notamment de la presse spécialisée technique et scientifique. Le service comprend également la fourniture des articles (copies papier). Le bulletin *Veille phytosanitaire – JEVI*, quant à lui, est diffusé en libre accès sur le site Ecophyto. Il présente une veille sur les derniers textes réglementaires parus. Le bulletin *Nature En Ville*, diffusé sur le site du même nom en libre accès également, est destiné aux acteurs de l'aménagement urbain et de l'écologie urbaine.

En 2022, un total de 1068 commandes a été adressé au service documentaire, et 5545 articles ont été envoyés, ce qui représente 89 demandes et 462 articles en moyenne par mois (en 2021, 908 demandes pour 5231 articles envoyés). Les adhérents passent commandes soit après la réception du bulletin (842 commandes pour 4533 articles envoyés), soit à la suite de leurs recherches documentaires dans le centre de ressources de Plante & Cité (226 commandes passées pour 1012 articles envoyés).

Cette année, les sujets les plus consultés (d'après le panel des 10 articles les plus demandés) concernent en grande majorité les arbres en ville (plantation, tuteurage, développement de la plante après la reprise, arbres résistants au changement climatique, forêt urbaine). Les adhérents se sont intéressés également aux économies d'eau dans la gestion des espaces verts, aux îlots de chaleur urbains et au génie écologique.

// LA COLLECTION «&»

Depuis 2014, Plante & Cité édite une collection d'ouvrages intitulée «&». Chaque année, un nouveau numéro propose une synthèse des connaissances de Plante & Cité sur un sujet d'actualité. Editée au format papier, elle est envoyée aux adhérents et les numéros supplémentaires sont disponibles à la vente. Depuis cette année, tous les anciens numéros sont également consultables en ligne dans le centre de ressources.

En 2022, prendre soin des arbres en ville

Sujet de nombreuses attentes, les arbres en ville se situent à la croisée des préoccupations et de l'expertise de nombreux acteurs. Chacun a ses attentes, qui conduisent à des choix d'essences, de conception des espaces plantés et d'entretien différents. Comment préserver le patrimoine arboré existant? Comment planter les bonnes essences au bon endroit et dans de bonnes conditions? Comment anticiper le temps long des arbres et leur place en ville demain? Cette publication fait le point sur les connaissances et les moyens d'action pour aider élus et professionnels à mieux connaître, protéger, choisir, planter, suivre et gérer leur patrimoine arboré.



Les autres numéros

Dans la limite des stocks disponibles, les anciens numéros sont à commander en ligne: <http://bit.ly/ComPubli>

- 2014: *Les bienfaits du végétal en ville*
- 2015: *Mieux intégrer la flore spontanée en ville*
- 2016: *Des solutions végétales pour la ville*
- 2017: *Aménager et gérer avec frugalité*
- 2018: *S'adapter aux changements climatiques (stock épuisé)*
- 2019: *Questionner l'évaluation*
- 2020: *Déployer la gestion écologique*
- 2021: *Associer santé et espaces de nature*



26
bulletins diffusés
en 2022

- 11 *Références Plante & Cité*,
- 11 *Veille phytosanitaire – JEVI* (Ecophyto),
- 4 *Nature en ville*

// LES WEBINAIRES ET JOURNEES TECHNIQUES

Temps d'échanges privilégiés, les webinaires et les journées techniques sont des leviers essentiels de diffusion et de partage des connaissances. Les professionnels ont une fois encore largement plébiscité ces services en 2022.

// LES WEBINAIRES

En 2022, plus de 3 200 professionnels ont bénéficié de ce service de Plante & Cité réservé aux adhérents ainsi que de webinaires en partenariat (1500 vues en replay). Ce rendez-vous mensuel, sur un format court (1h) permet d'identifier des connaissances utiles sur des sujets d'actualités en interactivité avec les chargés de mission. Ils sont disponibles en replay sur notre site internet : <https://www.plante-et-cite.fr/n/webinaires/n:90>

THÈMES 2022	DATE	LIENS REPLAY	PARTICIPANTS EN DIRECT
Webinaires de Plante & Cité			
Comment gérer et concevoir les aménagements arbustifs urbains ?	Janvier	https://www.plante-et-cite.fr/Ressource/fiche/668	187
Restitution du programme SaveBuxus II par les partenaires du projet	Février	https://www.plante-et-cite.fr/ressource/fiche/673	173
Le rafraîchissement des villes par les arbres: les apports du programme COOLTREES	Mars	https://www.plante-et-cite.fr/ressource/fiche/679	295
Gestion écologique (Greenville)	Avril	https://www.plante-et-cite.fr/Ressource/fiche/684	80
Point sur l'évolution de la réglementation de l'utilisation des produits phytosanitaires en JEVI	Mai	https://www.plante-et-cite.fr/Ressource/fiche/688	132
Conception et entretien des espaces de nature en ville favorables à la santé	Juin	https://www.plante-et-cite.fr/Ressource/fiche/689	117
Prise en compte de la biodiversité dans le bâti (en partenariat avec Novabuild et la Région Pays de la Loire)	Juin	https://www.youtube.com/watch?v=cZJzD9PFxgY	238
Paysages comestibles fruitiers dans la cité	Juillet	https://www.plante-et-cite.fr/Ressource/fiche/691	100
Couverts enherbés et biodiversité	Septembre	https://www.plante-et-cite.fr/ressource/fiche/695	120
Désimperméabiliser les sols: synthèse de l'enquête nationale sur les pratiques de désimperméabilisation	Novembre	https://www.plante-et-cite.fr/Ressource/fiche/701	270
Planifier la végétalisation en lien avec le bâti (dans le cadre du programme PLAN)	Décembre	https://www.plante-et-cite.fr/ressource/fiche/703	200
Bilan 2022 et perspectives 2023	Décembre	https://www.plante-et-cite.fr/ressource/fiche/705	89
Bilan 2022 et perspectives 2023			
Intégrer biodiversité et paysage dans la planification du territoire	Janvier	https://cnfpt-formation.adobeconnect.com/p12e90wodsqj/	166
Réconcilier paysage nocturne et biodiversité	Janvier	https://cnfpt-formation.adobeconnect.com/paysageetbiodiversitesuite/	212
Cycle de 4 webinaires, organisés dans le cadre du concours Capitale française de la Biodiversité sur le thème "Arbres et forêts"	De septembre à décembre	https://www.capitale-biodiversite.fr/ateliers/cycle-de-webinaires-arbres-forets	859
Total			3238

// LES JOURNÉES TECHNIQUES

En 2022, Plante & Cité a proposé quatre événements qui ont rassemblé 500 participants : la Rencontre annuelle EcoJardin en visioconférence, une journée des 10 ans du label EcoJardin à Versailles, et deux journées techniques à Nantes et à Angers. Ces journées techniques constituent un moment privilégié de rencontres, d'échanges et de découvertes sur le terrain.

Bilan 2022

Rencontre annuelle EcoJardin

31 janvier - En visio

510 participants

Partenariat : ARB Ile-de-France



Végétal et planification : leviers d'action à l'échelle locale

29 septembre - Nantes

120 participants

Partenariat : Ville de Nantes, France Urbaine, VALHOR

10 ans du label EcoJardin

31 mai - Versailles

120 participants

Partenariat : Ville de Versailles, ARB Ile-de-France



Végétal local s'installe dans le paysage

8 novembre - Angers

80 participants

Partenariat : Végépolys Valley, Afac-Agrofresteries Pays de la Loire, Fédération Régionale des Chasseurs Pays de la Loire, Ville d'Angers

Programme prévisionnel 2023

Rencontre annuelle EcoJardin

2 février - Paris

Partenariat : Ministère de la Transition Écologique et de la Cohésion des Territoires et ARB Ile-de-France



Nature en ville & santé : concevoir et entretenir des espaces de nature en ville favorables à la santé

4 avril - Rouen

Partenariat en construction : ASTREDHOR, Ville de Rouen

Zéro pesticide dans les terrains de sport : vers une approche écologique globale

30 mars - Lyon

Partenariat : Echos Paysage, SEMAE, SFG, Ville de Lyon, Hortis, AITF, FREDON Auvergne-Rhône-Alpes, Unep



Assises internationales des fruitiers dans la cité

7 et 8 septembre - Nantes

Partenariat : Ville de Nantes, Collectif pour l'inscription au patrimoine immatériel de l'Unesco de l'art de l'espalier, Mécénat Caisse des Dépôts, CNFPT, VALHOR

Conception écologique des espaces verts

Date à déterminer - Marseille

Partenariat en construction : ENSP de Marseille, Ville de Marseille



Journée Végétal local

Date et lieu à déterminer

Partenariat en construction

Crédits photos (de haut en bas, colonne de gauche puis colonne de droite) : 2022 - Jessica David / Arp-Astrance / Ville de Lyon / Sarah Torrecillas, Brassica / Baptiste Chassaing, Plante & Cité / Marianne Hédont, Plante & Cité / Victoires du Paysage, atelier J. Osty / Ville de Nantes.

Les partenariats métropolitains

Dans le cadre de partenariats métropolitains avec Angers Loire Métropole, la Métropole du Grand Paris et Orléans Métropole, Plante & Cité anime des ateliers régionaux. Organisés sur un thème décidé en commun, ils permettent de mieux faire connaître les activités du centre technique et les ressources mises à disposition auprès des collectivités du territoire concerné. Les ateliers en visioconférence ont été ouverts à tous les adhérents.



Atelier Angers Loire Métropole

« Nature en ville et santé »

13 septembre 2022 – dans le cadre du Salon du Végétal à Angers

30 participants



Atelier Orléans Métropole

« Gestion écologique des cimetières »

18 octobre 2022 à Orléans

40 participants



Atelier Métropole du Grand Paris

« Désartificialisation des sols urbains »

15 décembre 2022 en visioconférence

318 participants

En 2023, les ateliers seront reconduits sur des sujets à définir avec les partenaires.

Plante & Cité Suisse

L'association Plante & Cité Suisse organise une journée technique annuelle à destination des adhérents suisses et ouverte à tous les adhérents de Plante & Cité.



Journée technique « Où va la terre ? Préserver et valoriser le sol de la cité »

13 octobre 2022 - Genève

100 participants

Journée technique « Jardinez la ville »

12 octobre 2023 - Genève



Tribune et salle comble lors de la journée anniversaire des 10 ans du label EcoJardin à Versailles. / © Jessica David.

Pour être informé de toute notre programmation, rendez-vous sur
www.plante-et-cite.fr



PARTENAIRES CLÉS



ASSOCIATIONS ET FÉDÉRATIONS PROFESSIONNELLES



SCIENTIFIQUES ET TECHNIQUES



RÉSEAUX



INSTITUTIONNELS



À L'INTERNATIONAL



RÉSEAUX D'ÉLUS





« LA MAUVAISE HERBE N'EST JAMAIS QU'UNE PLANTE MAL AIMÉE. »
ELLA WHEELER WILCOX (1850-1919), FEMME DE LETTRES ET POÉTESSE AMÉRICAINE.

Le développement de Plante & Cité est soutenu par :



Plante & Cité
Ingénierie de la nature **en ville**
Center for landscape and **urban** horticulture

2022/2023

Plante & Cité
Maison du Végétal
26 rue Jean Dixmèras
49066 Angers cedex 1